



Information om Skifteportalen

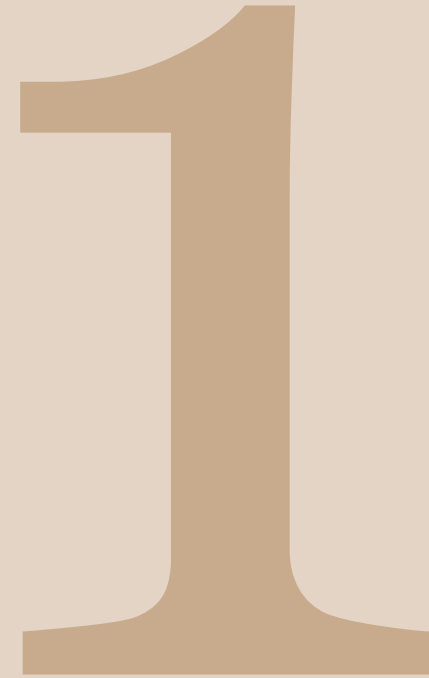
Den 15. juni 2022



Program

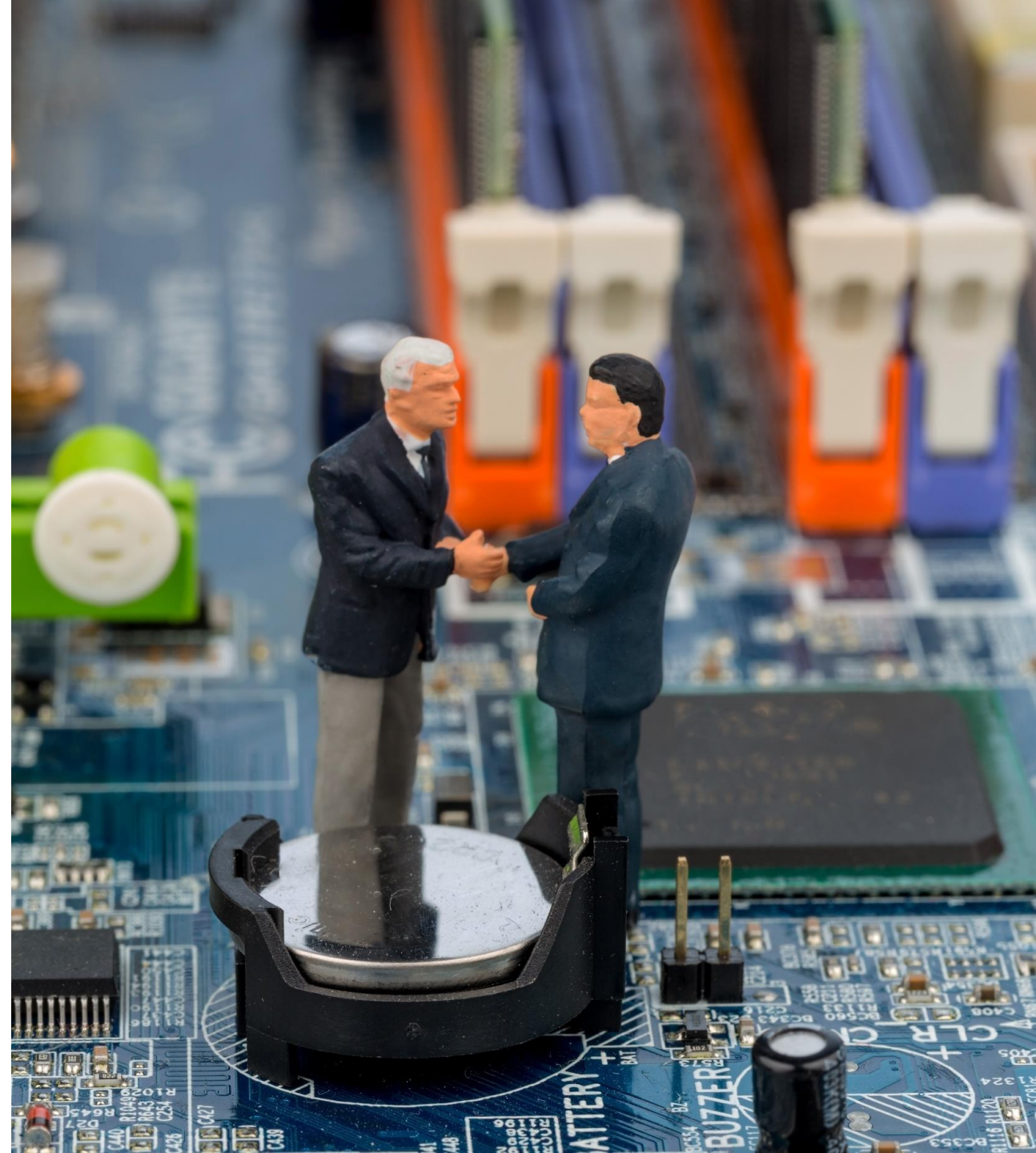
1. Information om Straffe- og skifteprogrammet
2. Introduktion til Skifteportalen
3. Vejledninger og support
4. Testmiljø for eksterne
5. Afrunding

Information om Straffe- og skifteprogrammet



Information om Straffe- og skifteprogrammet

- Byretterne behandlede i 2021 over 196.000 straffesager og mere end 70.000 skiftesager. I dag behandles sagerne i ældre systemer, som skal moderniseres
- Straffe- og skifteprogrammet er Domstolsstyrelsens nye, store digitaliseringsprogram, der udvikler moderne it-systemer til understøttelse af straffe- og skifteområderne ved Danmarks Domstole
- Programmet blev igangsat i 2020 og forventes afsluttet ved udgangen af 2026. Programmet udruller straffe- og skiftesystemerne i seks forskellige releases
- [Læs mere om programmet på domstol.dk under "Om os" eller via dette link](#)



Sådan udrulles de nye systemer

- De enkelte releases vil i første omgang blive rullet ud til udvalgte pilotretter før ibrugtagningen ved samtlige retter. Pilotretterne vil tage de enkelte releases i brug og påbegynde sagsbehandlingen i den nye straffe- og skifteløsning i en periode, før funktionaliteten ibrugtages i de øvrige retter
- Når hver release er taget i brug, skal den nye løsning anvendes på nye sager. Sager, der allerede er oprettet i retternes nuværende systemer vil som udgangspunkt blive færdigbehandlet her
- [Du kan læse mere om Straffe- og skifteprogrammets releaseplan på domstol.dk via dette link.](#)

Se releaseplanen på de følgende slides





Politi

Release 2



Civilsag

Release 3



Dødsbo

Release 1



Dødsbo

Release 4

Straffe- og skifteprogrammet

Automatisk oversendes af forenklede bødesager fra PAC

Understøttelse af tvangsopløsningssager

Skifteportal – eksterne kan registrere krav og tilgodehavender i dødsbosager

Understøttelse af dødsboskiftesager



Konkurs

Release 6



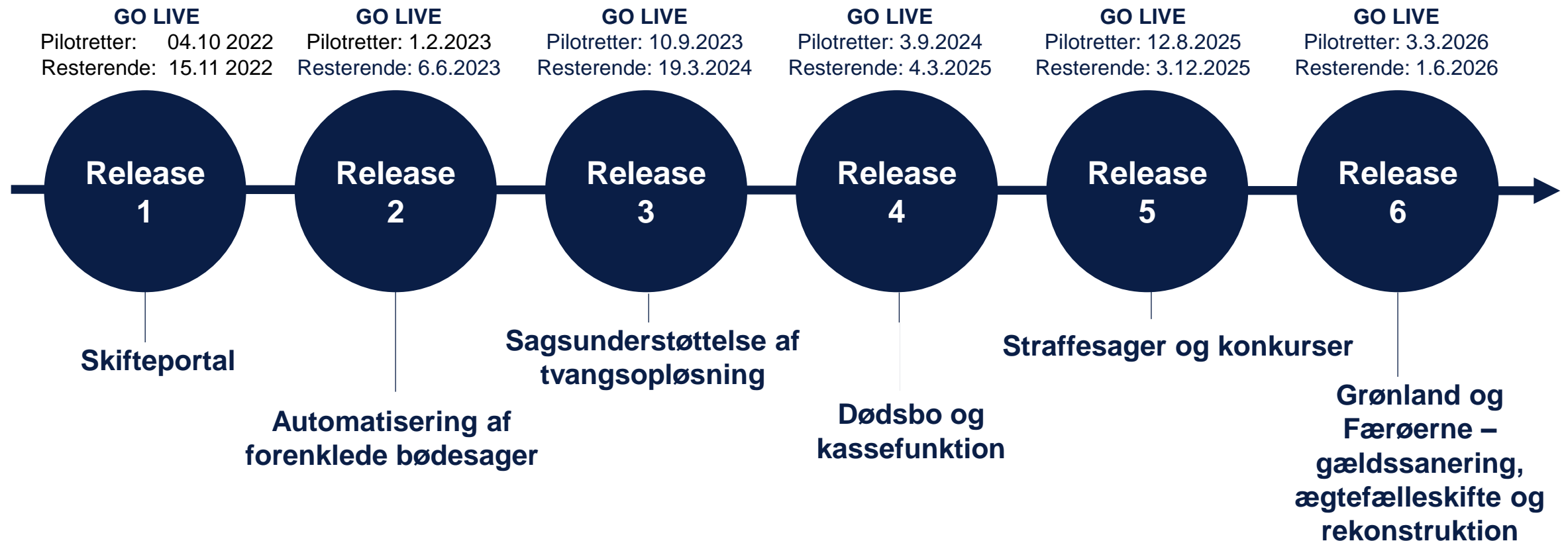
Straffesag

Release 5

Gældssaneringsager, rekonstruktioner og ægtefælleskiftesager. Håndtering af Grønland og Færøerne

Straffesager og konkurer

Releaseplan for Straffe- og skifteprogrammet

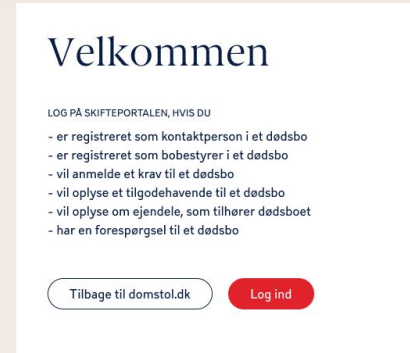


Introduktion til Skifteportalen



Overordnet om Skifteportalen

- Den første release fra Straffe- og skifteprogrammet er Skifteportalen, som tages i brug i fem pilotretter den 4. oktober 2022 og i alle retter den 15. november 2022
- Folketinget har vedtaget en lovændring, der betyder, at krav og andre fordringer i dødsboer fremover skal anmeldes via Skifteportalen. Overgangen sker løbende hen over efteråret 2022
- Det er frivilligt, om man vil anmelde effekter og forespørgsler via Skifteportalen
- [Du kan læse mere om Skifteportalen på domstol.dk via dette link](#)



Domstolsstyrelsen

ADRESSE
Domstolsstyrelsen
Store Kongensgade 1-3
1264 København K

Telefon: 70 10 33 22
post@domstolsstyrelsen.dk

BESØG OGSÅ
[Ofte stillede spørgsmål](#)
[Blanketter](#)
[Mere om dødsboskifte](#)
[Statstidende](#)
[Tinglysning](#)

Påkrav om brug af Skifteportalen

Skifteportalen skal benyttes i dødsboer, hvor:

- Afdøde er død efter den 4. oktober 2022 i retskredsene: Hjørring, Holstebro, Odense, Roskilde og Bornholm
- Afdøde er død efter den 15. november 2022 i landets øvrige retskredse

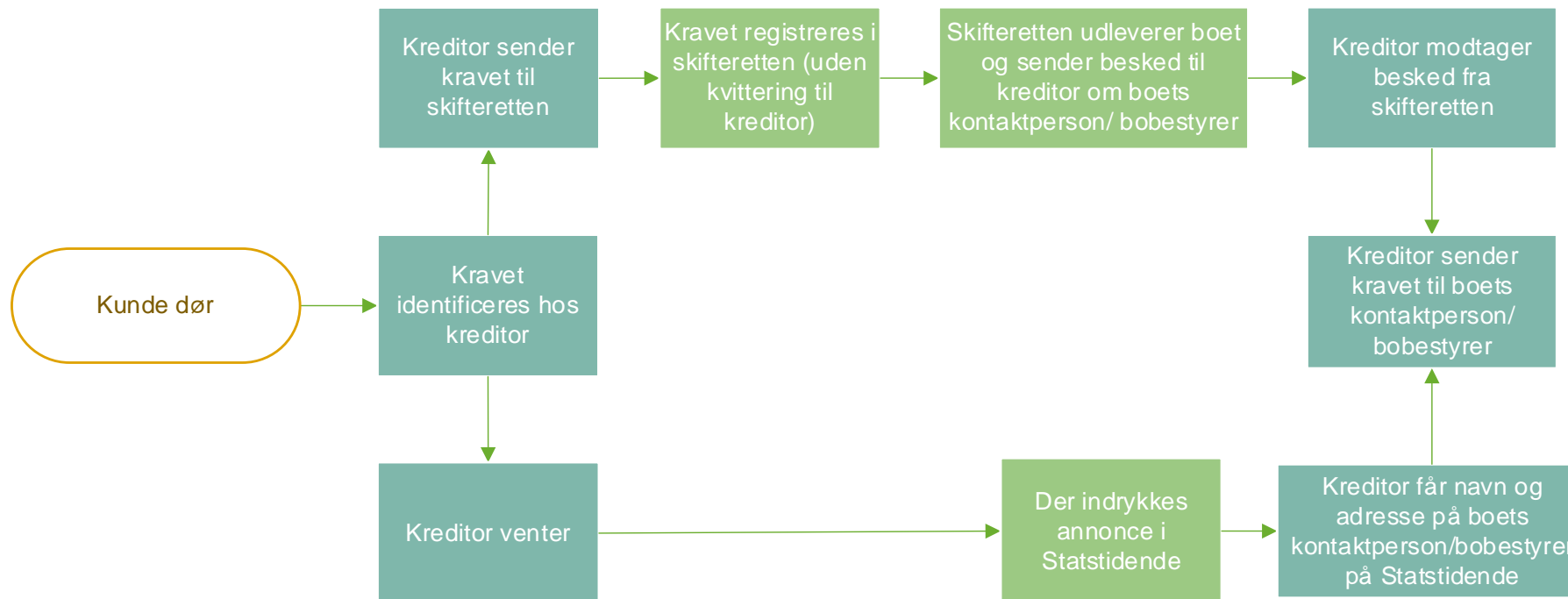
Det er også muligt at registrere boets tilgodehavende, effektfortegnelser samt forespørgsler på Skifteportalen



Ny proces for anmeldelse af krav

- Herunder fremgår den nuværende proces for anmeldelse af krav i dødsbosager
- På næste slide fremgår processen efter Skifteportalen udrulles i pilotretter den 4. oktober og i alle retter den 15. november

Proces i dag



Processen fremadrettet med Skifteportalen



Kunde dør



Kravet identificeres
hos kreditor



Kreditor opretter kravet
på Skifteportalen



Skifteretten udleverer
boet. Skifteretten
sender besked til
kreditor om boets
kontaktperson/
bobestyrer

Skifteportalen for eksterne brugere

Hvad bliver anderledes for de eksterne brugere?

- Skal enten søge på navn og adresse eller cpr-nummer
- Mulighed for API-løsning

Hvad bliver fordelene for de eksterne brugere?

- Slipper for at finde retskreds
- Overblik over status
- Slut med at anmelde krav til både skifteret og kontaktperson
- Kan se, at afdøde er død
- Tydelig proklamafrist
- Information om kontaktperson
- Kvittering for modtagelse af krav

Boets oversigt

SKS 1434/2001

BOET EFTER

Jens Ulrik Hansen
Markvej 22
2233 Overby
Fødselsdato 02.12.1938

BOET VARETAGES AF

Angives efter boet er udleveret

SKIFTEFORM

Angives efter boet er udleveret

Vigtige datoer

1 Dødsdato 01.12.2020 ⓘ

Mulige handlinger

Anmeld et krav

Klik her, hvis du har et økonomisk krav i boet, som du ønsker at anmelde.



Registrer et tilgodehavende

Klik her, hvis boet har et økonomisk tilgodehavende hos dig.



Oplys om effekter

Klik her, hvis du er i besiddelse af ejendele, som tilhører afdøde.



Opret en forespørgsel

Klik her, hvis du ønsker oplysninger om boets kontaktperson.



Dine registreringer

Abn i excel

Print oversigt

Du har ikke registreret noget på boet endnu

Retten i Næstved

ADRESSE

Retten i Næstved
Gardehusarvej 5
4700 Næstved

Telefon: 99 68 52 00
naestved@domstol.dk

BESØG OGSÅ

[Ofte stillede spørgsmål](#)
[Blanketter](#)
[Mere om dødsboskifte](#)
[Statstidende](#)
[Tinglysning](#)

Fordele ved Skifteportalen

- Skifteportalen giver et overblik over krav og anmeldelser – både for sagsbehandleren og for boets kontaktperson. Det betyder, at der kommer en gennemsigtighed, der ikke tidligere har været tilgængelig.
- Med Skifteportalen bliver det muligt at følge status i sagen.
- Advokater kan se de bilag, som kreditorer med flere har uploadet til krav.
- Advokaterne/firmaerne kan give deres sekretærer/medarbejdere adgang til Skifteportalen, ved sekretærernes/medarbejdernes egen medarbejdersignatur.



Eksempler fra Skifteportalen

- Herunder ses visuelle eksempler fra Skifteportalen

Forside

Velkommen

LOG PÅ SKIFTEPORTALEN, HVIS DU

- er registreret som kontaktperson i et dødsbo
- er registreret som bobestyrer i et dødsbo
- vil anmeldte et krav til et dødsbo
- vil oplyse et tilgodehavende til et dødsbo
- vil oplyse om ejendele, som tilhører dødsboet
- har en forespørgsel til et dødsbo

[Tilbage til domstol.dk](#) [Log ind](#)

Domstolsstyrelsen

ADRESSE
Domstolsstyrelsen
Store Kongensgade 1-3
1264 København K
Telefon: 70 10 33 22
post@domstolsstyrelsen.dk

REDOG OGSÅ
Ofte stillede spørgsmål
Blanketter
Mere om dødsboskifte
Statslidende
Tinglysning

ADRESSE
Domstolsstyrelsen
Store Kongensgade 1-3
1264 København K
Telefon: 70 10 33 22
post@domstolsstyrelsen.dk

REDOG OGSÅ
Ofte stillede spørgsmål
Blanketter
Mere om dødsboskifte
Statslidende
Tinglysning

Søg efter afdøde

Søg efter afdøde

For at søge efter afdøde, er det nødvendigt, at du enten kender afdødes CPR-nr. eller afdødes navn og adresse.

CPR-NR.
Angiv CPR-nr.

NAVN OG ADRESSE
Lars Madsen
Strandgade 22, 2233 Senderby

Søg

Søgeresultat

Navn	Adresse	Fødselsdato	Dødsdato	Retskreds
Lars Madsen	Strandgade 22 2233 Senderby	XX-XX-XXXX	01.12.2020	Næstved
Lars Madsen	Strandgade 22 2233 Senderby	XX-XX-XXXX	01.12.2020	Næstved

Sorter efter: Dødsdato

Domstolsstyrelsen

ADRESSE
Domstolsstyrelsen
Store Kongensgade 1-3
1264 København K
Telefon: 70 10 33 22
post@domstolsstyrelsen.dk

REDOG OGSÅ
Ofte stillede spørgsmål
Blanketter
Mere om dødsboskifte
Statslidende
Tinglysning

Anmeld dit krav til boet

Anmeld dit krav til boet

DINE OPLYSNINGER
DE Forsikring
Hovedgaden 22
1234 By
CVR-nr. 11223344

MAILADRESSE
Mailadresse

TELEFONNUMMER
Telefonnummer

Anden adresse

Anmelder du på vegne af en tredjepart? *
 Nej Ja

Kravets detaljer

Siarrelse uden renter og gebyrer *
Beløb DKK

Renter og gebyrer *
Beløb DKK

Kravet er opgjort pr. *
dd.mm.åååå

Er der sikkerhed for kravet? *
 Nej Ja

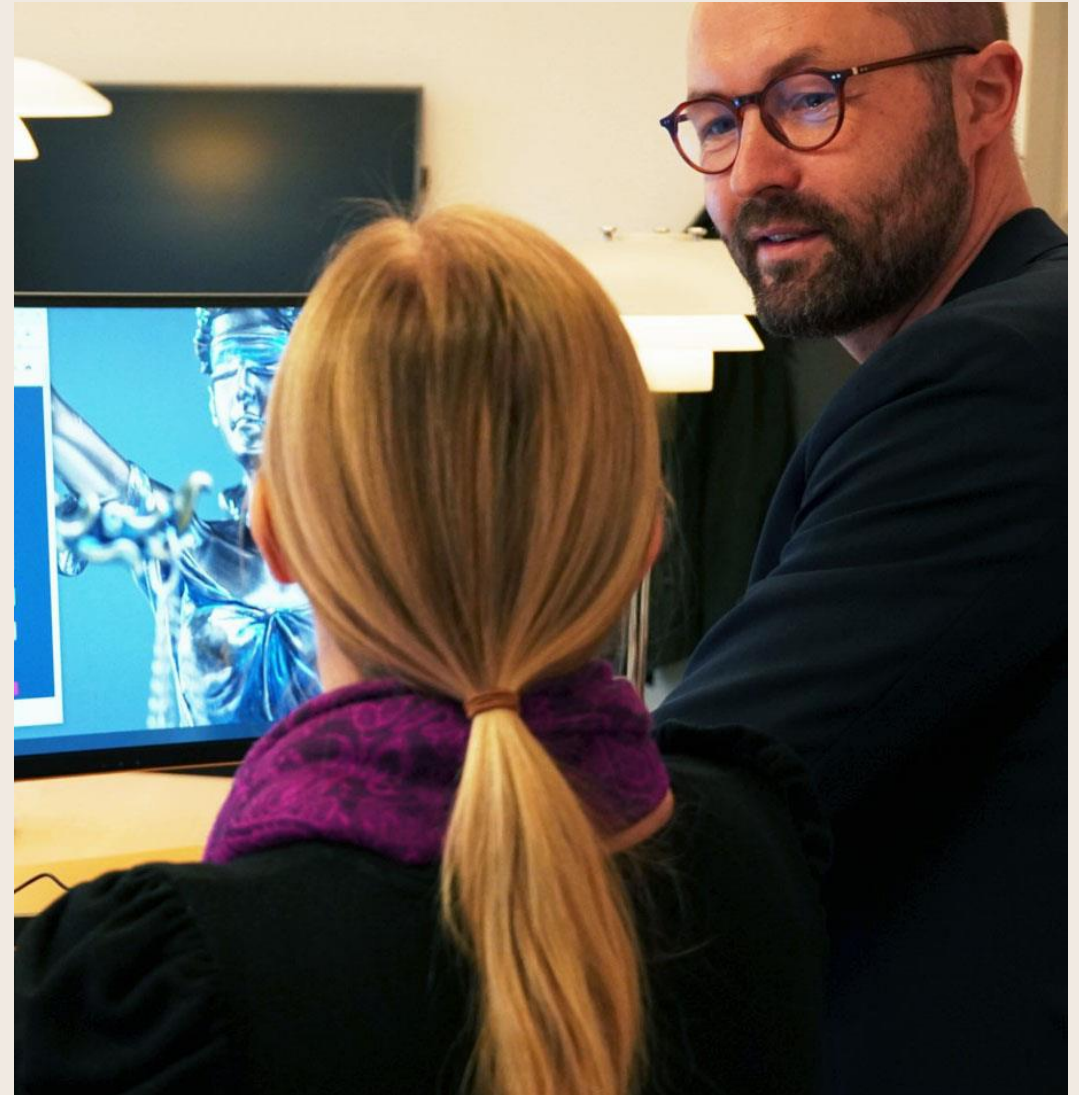
Er kravet endeligt? *
 Nej Ja

Reference
Kundenummer, journalnummer m.v.

BEMÆRKNINGER
Skriv ikke personfalsomme oplysninger i bemærkningsfeltet

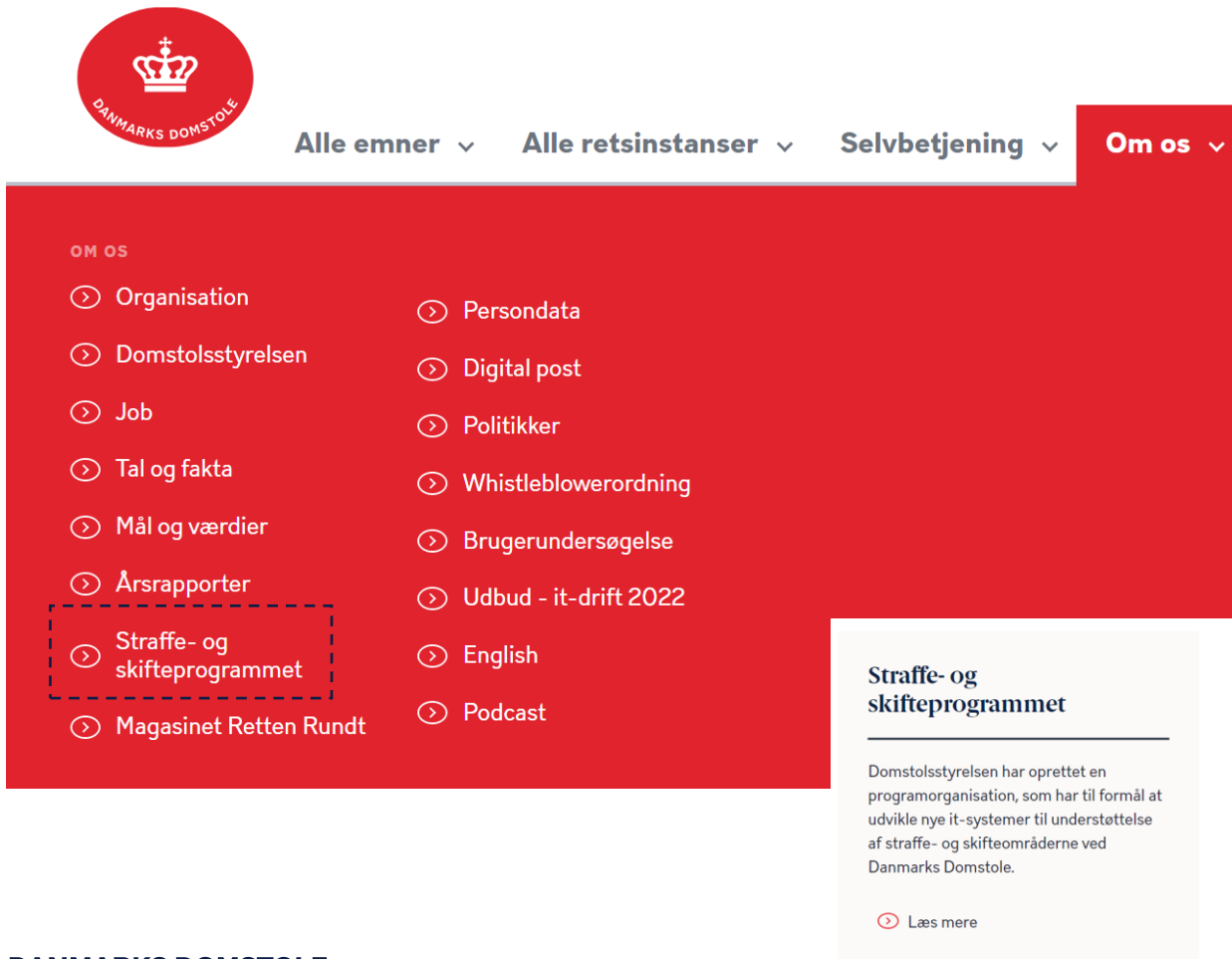
Vil du se mere af Skifteportalen?

- Straffe- og skifteprogrammet holder live-demonstrationer af Skifteportalen for kommende brugere via Teams
- På møderne fremviser programmet Skifteportalen og fortæller om overvejelser bag funktionalitet
- [Du kan finde alle datoer for fremvisninger og tilmelde dig på Intra via dette link](#)



Vejledning og support

Materiale gøres tilgængelige på domstol.dk



The screenshot shows the 'Om os' (About us) menu on the website. The menu is highlighted in red and contains the following items:

- Organisation
- Domstolsstyrelsen
- Job
- Tal og fakta
- Mål og værdier
- Årsrapporter
- Straffe- og skifteprogrammet
- Magasinet Retten Rundt
- Persondata
- Digital post
- Politikker
- Whistleblowerordning
- Brugerundersøgelse
- Udbud - it-drift 2022
- English
- Podcast

The 'Straffe- og skifteprogrammet' item is highlighted with a dashed red box. Below the menu, three preview cards are shown:

- Straffe- og skifteprogrammet**: Domstolsstyrelsen har oprettet en programorganisation, som har til formål at udvikle nye it-systemer til understøttelse af straffe- og skifteområderne ved Danmarks Domstole. [Læs mere](#)
- Releaseplan for straffe- og skifteløsningen**: Den nye løsning til behandling af straffe- og skiftesager udrulles i seks releases. [Læs mere](#)
- Skifteportalen**: Den første release fra Straffe- og skifteprogrammet er Skifteportalen, som tages i brug i fem pilotretter den 1. september 2022. [Læs mere](#)

Vejledningsmateriale gøres tilgængeligt forud for go-live

- **Vejledninger** beskriver overordnet processerne i Skifteportalen
- **Guides** består af skærmbilleder med beskrivelser, der trin-for-trin guider dig i at anvende portalen

Guides på domstol.dk under "selvbetjening"

- Offentliggøres i forbindelse med pilotudrulning

The screenshot shows the top navigation bar of the Danish Courts website. It features the logo of the Danish Courts (Danmarks Domstole) on the left, followed by three main menu items: "Alle emner", "Alle retsinstanter", and "Selvbetjening". Below this, a red sidebar menu lists various services under the heading "SELVBETJENING". The item "Skifteportalen" is highlighted in yellow.

- SELVBETJENING
 - Blanketter og vejledninger
 - Find ret
 - Retsafgifter
 - Domsdatabasen
 - Minretssag.dk
 - Skifteportalen**
 - Tinglysning af ejerforhold
 - Selvbetjening i Grønland
 - Selvbetjening på Færøerne

DANMARKS DOMSTOLE

Anmeld et krav

This block shows two screenshots from the website. The first is the "Velkommen" (Welcome) page, with a red arrow pointing to the login button and the text "Log på portalen med din virksomheds digitale log-in". The second is the "Søg efter afdøde" (Search for deceased) page, with a red arrow pointing to the search input field and the text "Angiv CPR-nr. eller navn og adresse".

Eksempel på guideformat

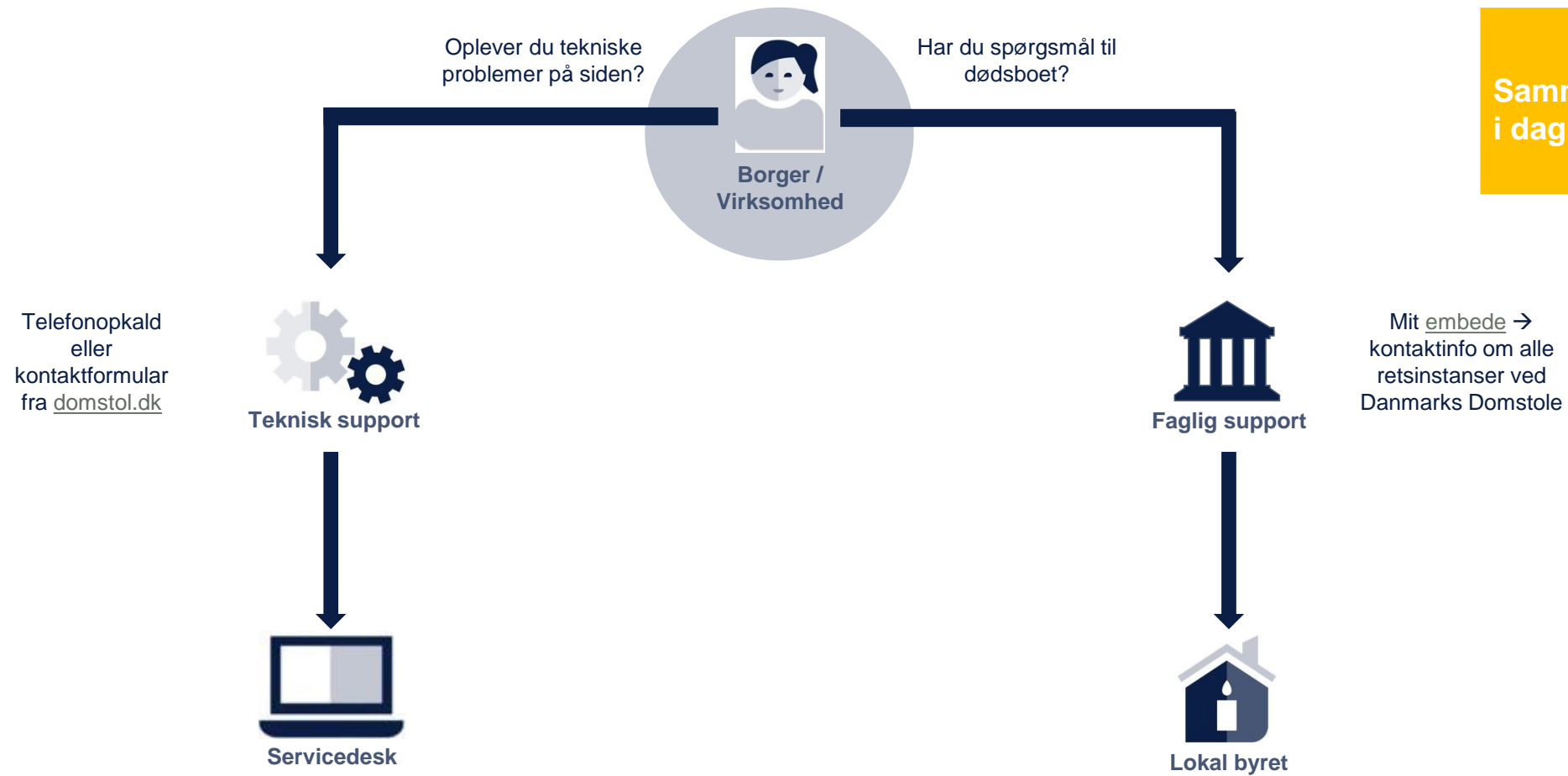
Vær opmærksom på navn og adresse ved fremsøgning, hvis du ikke søger på CPR-nr.

Anmeld et krav

Anmeld et krav

This block shows a screenshot of the "Tilføj krav til boet" (Add claim to estate) form. Several red arrows point to specific fields with instructions: "Angiv dine kontaktoplysninger" (indicates the contact information fields), "Hvis du anmelder et krav på vegne af en anden, så marker 'ja', og følg vejledningen på s. 6" (indicates the checkbox for representing someone else), "Indtast kravets detaljer" (indicates the claim details section), "Klik på 'Gennemse og indse' for at se dit krav igennem" (indicates the "Review and confirm" button), and "Når du har kontrolleret, at oplysningerne er korrekte, klik på 'Indsend'" (indicates the "Submit" button). To the right, a screenshot of the "Boets oversigt" (Estate overview) page is shown, with a red arrow pointing to the "Anmeld et krav" button and the text "Klik her for at anmelde et krav på boet".

Hvordan får eksterne brugere hjælp?



Samme proces som i dag

Testmiljø for eksterne



API-tilslutning til Skifteportalen

- For Skifteportalen (release 1) vil det være muligt for virksomheder at etablere en API-tilslutning, så krav, tilgodehavender, effektfortegnelser eller forespørgsler automatisk kan indberettes på Skifteportalen
- For at du som virksomhed kan forberede systemintegration til Skifteportalen, har Straffe- og skifteprogrammet udarbejdet foreløbige API-specifikationer, som er tilgængelige på domstol.dk
- Hvis du er interesseret i at kunne gennemføre en test op imod Skifteportalens testmiljø, skal du udfylde en formular, som du skal sende til Straffe- og skifteprogrammet
- [Du kan få mere information om API-tilslutning til Skifteportalen, og om hvordan du får adgang til testmiljøet på domstol.dk via dette link](#)

Tekniske orienteringsmøder

- Domstolsstyrelsen afholder tekniske orienteringsmøder i 2022. Møderne er særligt relevante for forretningsudviklere hos kreditorer og debitorer, der har krav og tilgodehavender til dødsboer samt bobestyrer, der administrerer dødsboer, herunder repræsentanter fra systemleverandører af systemer, der skal integrere til Skifteportalen. [Få mere information og tilmeld dig på domstol.dk via dette link.](#)

Afrunding

5

Spørgsmål

- Hvis du har spørgsmål til, hvordan ibrugtagningen af den nye løsning påvirker dig eller din virksomhed, så kontakt Straffe- og skifteprogrammet via programmets e-mail: straffeskifte@domstolsstyrelsen.dk
- Vi håber, at I bliver glade for den nye Skifteportal

